

О.В.Олійник

ДОСВІД РОБОТИ ВІДДІЛЕННЯ АНЕСТЕЗИОЛОГІЇ ТА ІНТЕНСИВНОЇ ТЕРАПІЇ ЛІКАРНІ ВРОЦЛАВСЬКОЇ МЕДИЧНОЇ АКАДЕМІЇ (ПОЛЬЩА)

Тернопільський державний медичний університет ім. І.Я. Горбачевського

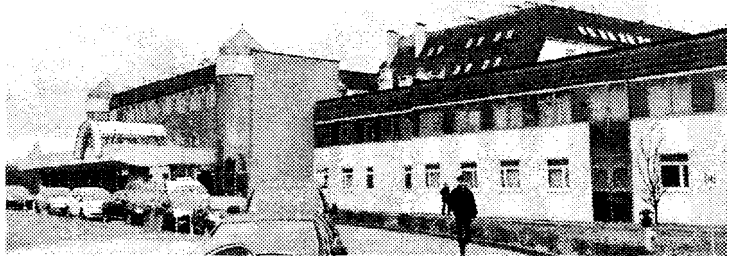
Медична галузь України переживає нелегкий час реформування. В сусідніх країнах, зокрема, у Польщі та Росії, цей процес майже закінчився. Анестезіологія є однією з найзатратніших галузей медицини. Доба перебування пацієнта у відділенні анестезіології та інтенсивної терапії коштує в Західній Європі близько 2000 євро. Вітчизняні лікарні потребують сучасного обладнання для впровадження новітніх медичних технологій. Які з них розвивати першочергово, щоб з мінімальними капіталовкладеннями отримати позитивний ефект? Відповідь на це запитання можна знайти, проаналізувавши досвід сусідів. Автор у період з 8 до 18 січня 2012 р. перебував на стажуванні у Вроцлавській медичній академії (Польща). Стажування проходило на базі відділення анестезіології та інтенсивної терапії.

Метою роботи було вивчення головних принципів функціонування відділення анестезіології та інтенсивної терапії лікарні Вроцлавської медичної академії для можливого використання її досвіду в Україні.

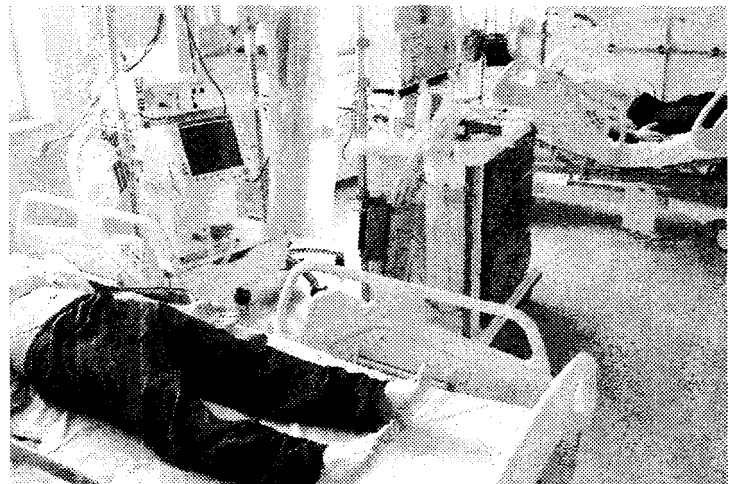
Вроцлавську академічну лікарню створено у 2002 р. на базі Вроцлавської дитячої лікарні та міських лікарень №№ 3 та 5. У 2002–2006 рр. академічна лікарня функціонувала на 13 різних базах (31 клініка). У 2009 р. закінчено роботу зі створення лікарні, яка спеціалізується на наданні медичних послуг підвищеної якості з дотриманням підвищених стандартів лікування. Лікарня носить ім'я Яна Микулича, видатного хірурга, який жив і

працював у Чернівцях у XIX ст. Нині в лікарні функціонує 17 клінік та 38 спеціалізованих відділень. На території лікарні є посадковий майданчик для гелікоптерів, за допомогою яких за потреби здійснюється транспортування пацієнтів.

За європейськими медичними стандартами працюють відділення анестезіології та інтенсивної



Лікарня Вроцлавської медичної академії



Кімната кафедри анестезіології, де студенти та молоді лікарі відпрацьовують на імітаторах практичні навички

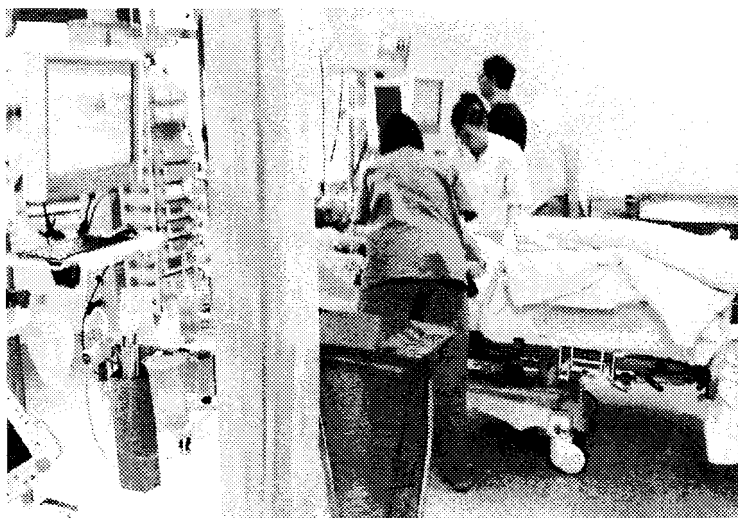


Посадковий майданчик для гелікоптерів терапії, судинної хірургії, кардіохірургії, трансплантології, матері та дитини. На базі лікарні є відділення невідкладної допомоги, аналог нашого центру екстреної медичної допомоги. Лікарня є найбільшою базою для післядипломного навчання лікарів Нижньої Сілезії. У найближчих планах адміністрації академії – створення центру лікування уражень голови і шиї.

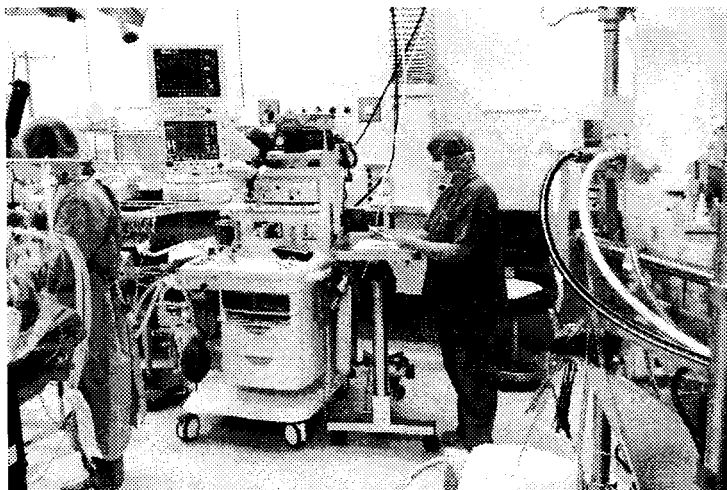
Однією з найпотужніших клінік є клініка анестезіології та інтенсивної терапії, яку очолює доктор медичних наук, професор Анджей Кіблер. У відділенні анестезіології розгорнуто 25 ліжок. Загальна площа відділення – близько 4000 м². Річний бюджет відділення становить близько 5 млн євро.

Доба перебування пацієнта в клініці коштує державі в середньому 1500 євро. Медицина в Польщі залишається державною. Згідно зі стандартами Євросоюзу на одного пацієнта у відділенні є близько 10 шприцевих насосів. Обов'язковим у відділенні є встановлення артеріального катетера, з якого беруть кров для лабораторних досліджень. Його також використовують для інвазивного вимірювання артеріального тиску. Кожних

4 год проводять дослідження газів крові, кислотно-основного та водно-електролітного балансів. Постійно моніторується центральний венозний тиск. Відділення оснащено 8 апаратами для гемофільтрації та 4 – для гемодіалізу. Перевагою гемофільтрації порівняно з гемодіалізом є значно менший вплив на гемодинаміку та можливість проведення процедури без використання гепарину. Більшості хворих на тяжкий сепсис гемофільтрацію призначають майже одночасно з початком лікування, що



Відділення анестезіології та інтенсивної терапії

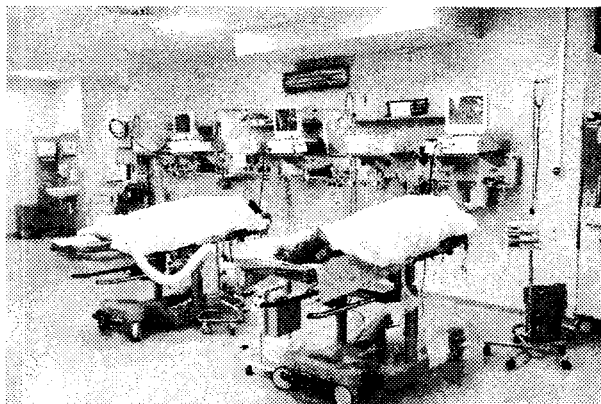


Робота в операційній

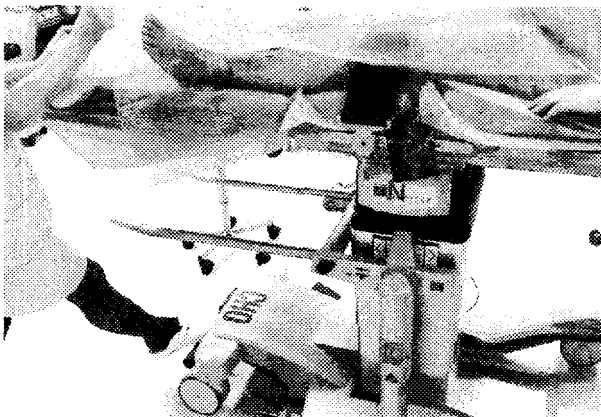
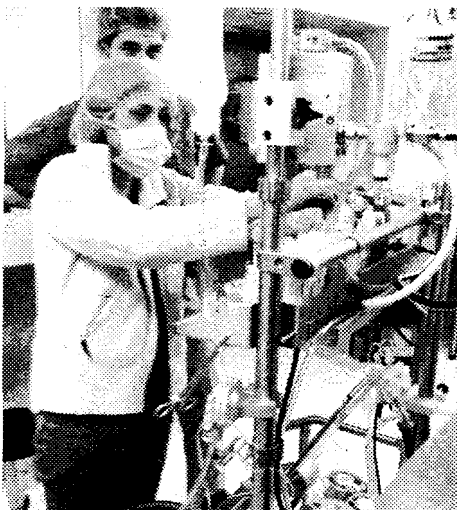
значно поліпшує результати терапії. Завідувач клініки проф. А. Кіблер приділяє велику увагу своєчасній діагностиці та лікуванню сепсису.

У лікарні працює потужне операційне відділення. Площа операційних становить близько 10 тис. м². Функціонують 34 операційних театри.

Як анестетики найчастіше використовують севофлюран і пропофол. Широко використовують

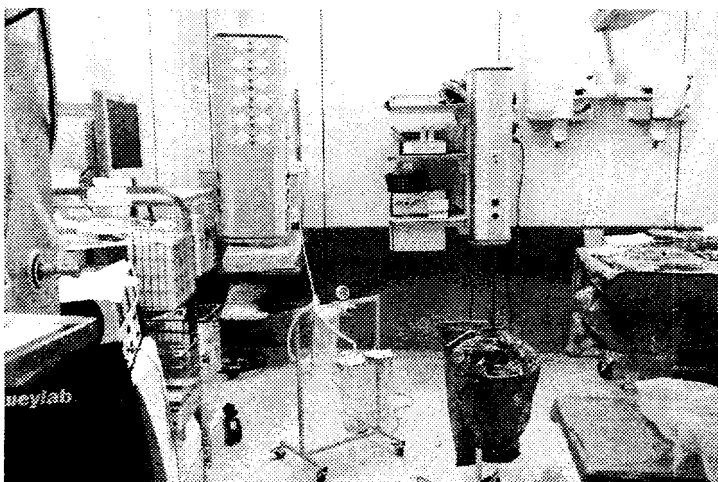


Палата для післяопераційного догляду



Підготовка апарату штучного кровообігу до роботи

Кожне ліжко функціонує як пересувний операційний стіл. Перекладання хворого з ліжка виконує автоматизований пристрій



Усі приміщення як в операційному блоці, так і у відділенні, обладнані примусовою вентиляцією з від'ємним тиском

спінальну анестезію. Зокрема, більшість герніопластик проводять з використанням цього методу знеболювання. В операційному блоці є пересувні комп'ютерний і магнітно-резонансний томографи, сучасний мікроскоп для нейрохірургії, обладнання для операцій на серці та багато іншої апаратури. Усі двері у відділенні зачиняються герметично, що значно знижує ризик розповсюдження інфекцій.

В операційному відділенні функціонує палата для післяопераційного догляду на 24 ліжка. Палату обладнано необхідним устаткуванням – від респіраторів, моніторів, апаратури для реанімації до

бронхоскопів. Усі ліжка для транспортування хворих укомплектовано портативними моніторами і портативними вентиляторами.

Дані щодо історії хвороби пацієнта, включаючи результати аналізів, внесено в комп'ютерну мережу. Працівники відділення мають свої логіни та паролі для входу в систему і можливості ознайомитися з результатами обстежень.

Більшість лікарів відділення є викладачами академії. Як і в Україні, анестезіологію викладають протягом 2 тижнів: у перший – викладач обговорює

теоретичні питання предмету, на другий – студенти отримують практичні навички. Річне навантаження викладача становить 230 годин.

Таким чином, завдяки структурній реорганізації у Вроцлаві створено потужну лікарню, оснащену за сучасними стандартами медицини. Адміністрація лікарні досягла значних успіхів в організації сучасного відділення анестезіології та інтенсивної терапії. Досвід цієї лікарні слід урахувати в роботі відповідних відділень в Україні.